

Wrocław, 11.12.2015r

Rada Osiedla Lipa Piotrowska
ul. Tymiankowa 3
51-180 Wrocław
e-mail: lipa_piotrowska@osiedle.wroc.pl
tel.: 698-620-190
502-916-335

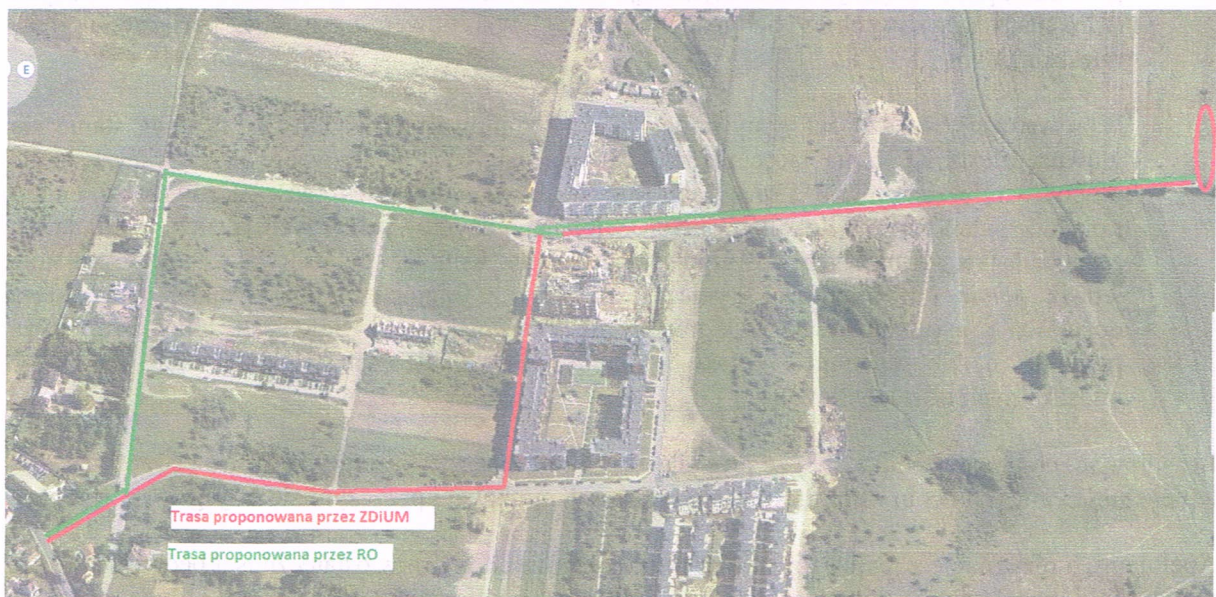
Zarząd Dróg i Utrzymania Miasta
ul. Długa 49
53-633 Wrocław

Dotyczy: **Budowa pętli autobusowej na osiedlu Lipa Piotrowska we Wrocławiu**

W odpowiedzi na pismo TRP.4110.12.115722.2015.AS z dnia 24.11.2015 przesłane przez Zarząd Dróg i Utrzymania Miasta Rada Osiedla Lipa Piotrowska zgłasza następujące uwagi i sugestie dotyczące planów budowy infrastruktury niezbędnej do zapewnienia funkcjonowania nowej linii autobusowej komunikującej osiedle z centrum miasta.

W pełni popieramy koncepcję budowy pętli autobusowej przy ul. Kminkowej na działce nr 16 AM-5 obręb Widawa. Uważamy, że jest to lepsze rozwiązanie niż pierwotnie planowana budowa tymczasowej pętli autobusowej przy skrzyżowaniu ul. Szałwiowej z ul. Cynamonową, która to pętla miała być przesuwana wraz z rozwojem Zespołu Urbanistycznego Kminkowa aż do lokalizacji docelowej na działce nr 16.

Zdecydowanie sugerujemy jednak zmianę fragmentu trasy na terenie Zespołu Urbanistycznego Kminkowa, po której miałyby poruszać się autobus. Proponujemy, aby autobus, od skrzyżowania ul. Kminkowej z ul. Waniliową jechał dalej ul. Kminkową do skrzyżowania z ul. Tymiankową, a następnie ul. Tymiankową do skrzyżowania z ul. Cynamonową, po czym projektowanym łącznikiem wjeżdżałby na ul. Pełczyńską.



Proponowane przez nas rozwiązanie wymaga co prawda wybudowania niewielkich fragmentów ul. Tymiankowej i Kminkowej, ale ma wiele zalet, które przemawiają za taką inwestycją:

1. Będzie to rozwiązanie docelowe, tworzone od podstaw, nieobciążone wadami oraz kosztami rozwiązań prowizorycznych.
2. Mała liczba budynków mieszkalnych przy proponowanym fragmencie trasy umożliwia wybudowanie przystanków z zatoczkami. Zatoczki są niezbędne, ponieważ wraz z rozwojem ZUK będzie rosła liczba jeżdżących autobusów, więc brak zatoczek powodowałby korki oraz prowokował kierowców do ryzykownych manewrów wyprzedzania stojących na przystanku autobusów, co znamy np. z ul. Pełczyńskiej.
3. Skierowanie ruchu autobusowego tą trasą umożliwi deweloperom, którzy będą realizować inwestycje przy tych ulicach, dostosowanie projektów inwestycji do sąsiedztwa ruchliwej drogi, np. kierowanie wyjazdów z garaży podziemnych na drogi wewnętrzne, a nie na ul. Kminkową/Tymiankową, odseparowanie/oddalenie granicy inwestycji od drogi, przeniesienie wejść do klatek schodowych, czy śmietników na drogi/podwórka wewnętrzne.
4. Proponujemy zlokalizowanie przystanków autobusowych z zatoczkami w rejonie skrzyżowania Tymiankowa/Cynamonowa/łącznik oraz przy ul. Kminkowej przed skrzyżowaniem z ul. Waniliową (na zachód od tego skrzyżowania).

Z kolei proponowane przez ZDiUM rozwiązanie (przejazd autobusu fragmentami ul. Cynamonowej i ul. Waniliowej) obciążone jest kilkoma wadami:

1. Ulica Waniliowa nie została zaprojektowana do obsługi ruchu pojazdów o rozmiarze autobusu, co powoduje konieczność przebudowy skrzyżowań oraz poszerzenia i wzmocnienia jezdni.
2. Wybudowane już budynki przy ul. Waniliowej nie zostały zaprojektowane pod kątem sąsiedztwa ruchliwej drogi, po której odbywa się ruch autobusowy/ciężarowy. Przy ul. Waniliowej znajdują się wejścia do klatek schodowych, wyjazdy z garaży podziemnych, lokale użytkowe oraz komory śmietnikowe, a same budynki mieszkalne znajdują się w odległości ok. 10 metrów do jezdni.
3. Wprowadzenie zakazu zatrzymywania na ul. Waniliowej znacząco utrudni życie mieszkańcom bloków, ponieważ nie wszystkie samochody mieszczą się w garażach podziemnych. Ten sam problem będzie dotyczyć osób dojeżdżających do firm/sklepów/gabinetów zlokalizowanych w lokalach użytkowych w budynkach przy ul. Waniliowej, listonoszy, kurierów i gości mieszkańców.
4. Wprowadzenie zakazu zatrzymywania na ul. Waniliowej spowoduje, że ta ulica stanie się główną arterią ZUK, na której będzie odbywać się ruch generowany przez mieszkańców zespołów mieszkaniowych firmy Dach Bud (docelowo 1500 mieszkań), jak również klientów i obsługę sklepów/firm zlokalizowanych w lokalach użytkowych w tych, a także w kolejnych zespołach mieszkaniowych, które powstaną przy ul. Kminkowej. Rolę takiej arterii powinna jednak pełnić ul. Kminkowa (tymczasowo wraz z fragmentem ul. Tymiankowej), która docelowo **musi** stanowić łącznik między ul. Pełczyńską i ul. Sułowską. Ulica Waniliowa powinna nadal zapewniać dojazd głównie do zlokalizowanych przy niej budynków mieszkalnych oraz użytkowych.

Reasumując, pragniemy podkreślić, że proponowane przez nas rozwiązanie docelowe będzie znacznie lepiej służyło mieszkańcom Zespołu Urbanistycznego Kminkowa i przyczyni się do jego rozwoju.

Apelujemy o rezygnację z realizacji rozwiązań tymczasowych, które w ostateczności będą droższe niż rozwiązania docelowe, a ponadto będą utrudniać życie mieszkańcom Zespołu Urbanistycznego Kminkowa i nie będą zachęcać kolejnych osób do zamieszkania na terenie ZUK. Pragniemy po raz

kolejny podkreślić konieczność budowy ul. Kminkowej w standardzie KR3 i skierowanie na tę ulicę ruchu autobusowo-ciężarowego oraz większości ruchu pojazdów osobowych na terenie Zespołu Urbanistycznego Kminkowa. Uważamy, że w zespole urbanistycznym, który docelowo będzie zamieszkiwać co najmniej 10 000 ludzi, niezbędne jest wybudowanie co najmniej jednej szerokiej drogi, z której pojazdy będą zjeżdżać w węższe ulice osiedlowe. Ulica Kminkowa przecina centralnie Zespół Urbanistyczny Kminkowa i stanowi naturalne połączenie między ulicami Pełczyńską i Sułowską. Wybudowanie tej ulicy jest konieczne do utworzenia drugiego wyjazdu z Zespołu Urbanistycznego Kminkowa, z którego będą korzystać zarówno mieszkańcy poruszający się pojazdami osobowymi, jak i komunikacją zbiorową.

Chcielibyśmy zaproponować Panom Prezydentom, przedstawicielom Biura Rozwoju Wrocławia, Wydziału Inżynierii Miejskiej, Wydziału Transportu oraz Zarządu Dróg i Utrzymania Miasta spotkanie — w dogodnym dla Państwa terminie — w siedzibie Rady Osiedla przy ul. Tymiankowej 3 połączone z objazdem Zespołu Urbanistycznego Kminkowa. Proponujemy takie spotkanie, ponieważ chcielibyśmy „pokazać” na żywo projektowane trasy oraz rozwijające się zespoły mieszkaniowe. Dokładny termin spotkania proponujemy uzgodnić telefonicznie/pocztą elektroniczną.

Z poważaniem



Katarzyna Samborska
Przewodnicząca Zarządu Osiedla Lipa Piotrowska



Rafał Szymanowski
Sekretarz Rady Osiedla Lipa Piotrowska

Otrzymują:

1. Prezydent Wrocławia, Pan Rafał Dutkiewicz
2. Wiceprezydent Wrocławia, Pan Adam Grehl
3. Wiceprezydent Wrocławia, Pan Maciej Bluj
4. Biuro Rozwoju Wrocławia
5. Departament Infrastruktury i Gospodarki UMW
6. Wydział Inżynierii Miejskiej UMW
7. Wydział Transportu UMW
8. Zarząd Dróg i Utrzymania Miasta